

NOVIEMBRE **2021**

LOS VÍNCULOS ENTRE LAS PROVINCIAS
DE SICHUAN Y BUENOS AIRES:
**PRACTICAS EFECTIVAS,
COMPLEMENTARIEDADES PRODUCTIVAS
Y DIPLOMACIA MULTINIVEL**



AUTORES:

MATÍAS JAVIER LIONI (OCIPEX)

JOAQUÍN ESTRADER (CEACH)

SANTIAGO NOTARFRANCESCO (OCIPEX)

MARTÍN ROZENGARDT (OCIPEX-CEACH)



Introducción

Luego de la decisión del Partido Comunista de China en 1978 de transformar la estructura social y productiva, y tras haber conseguido un desarrollo económico considerable, las interacciones entre China y el resto de los países se hicieron cada vez más intensas y, cada una de ellas, más preponderantes. Así, decisiones que se toman en el ámbito nacional dentro del gigante asiático tienen un impacto inmediato, a veces por canales directos y en otras indirectos, en el resto del concierto internacional. En la tercera sesión de la novena Asamblea Popular Nacional, celebrada en 2000, China planteó la estrategia de globalización que es comúnmente conocida como “go out” o “going global”. Esto se tradujo rápidamente en la admisión de China en la OMC en 2001 y, con ello, en un exponencial crecimiento de su participación en el comercio internacional.

De hecho, China es, actualmente, primer productor de manufacturas (United Nations Statistics Division, Dec 2020), primer exportador y segundo importador del planeta siendo además el país con balanza comercial positiva más abultada tras superar a Alemania en el año 2014 (UN Trade Data, 2020). Esta posición de privilegio es consecuencia directa de la combinación entre políticas públicas consistentes y planificadas, junto a un mercado pujante que llevaron a la República Popular China a integrarse totalmente y ser parte fundamental del sistema mundial de producción. En los últimos años, bajo el liderazgo de Xi Jinping, el modelo económico chino ha mostrado una evolución que destaca el rol de la economía privada, del mercado y de la innovación con vistas a impulsar una economía de servicios y una sociedad de consumo consolidada. En otras palabras, la economía china se encuentra todavía en una transición de su estructura hacia una todavía más compleja, más pujante y, con ello, seguramente la centralidad de China como actor global será cada vez mayor.

En los últimos años, bajo el liderazgo de Xi Jinping, el modelo económico chino ha mostrado una evolución que destaca el rol de la economía privada, del mercado y de la innovación con vistas a impulsar una economía de servicios y una sociedad de consumo consolidada. En otras palabras, la economía china se encuentra todavía en una transición de su estructura hacia una todavía más compleja, más pujante y, con ello, seguramente la centralidad de China como actor global será cada vez mayor.

De todas maneras, es importante destacar que China es un país que se ha ido desarrollando a “dos velocidades”. La región de la costa este ha tecnologizado su producción, y el nivel de vida de las grandes ciudades puede compararse con la de países desarrollados. Sin embargo, hay otras zonas geográficas, generalmente ubicadas hacia el interior del país, que han tenido un desarrollo relativamente más lento en los últimos 40 años.

El sistema chino de coordinación entre sus provincias se basa en dos conceptos: cooperación y competencia. Las provincias compiten a través de la formulación de legislaciones y desarrollos de mercado que posibiliten formar, hacer crecer o radicar en su territorio empresas prósperas. Asimismo, el sistema distributivo permite que las regiones del país que generan más riqueza ayuden a las que menos generan en su desarrollo proveyendo financiamiento e infraestructura (Zhang, 2011).

Internamente, el reciclado de excedentes adentro de China posibilita que la interacción entre las zonas desarrolladas y en desarrollo sea virtuoso. Al mismo tiempo, en términos globales, China experimentó la generación de excedentes muy voluminosos en el último tiempo. De hecho, la economía de la República Popular China ha sido la economía que más excedentes generó en el mundo en las últimas cuatro décadas.

De este modo, los dos conceptos que rigen la coordinación interna dentro de China –cooperación y competencia– tienen la potencialidad de cobrar trascendencia a nivel global. La competencia es inherente al sistema de comercio mundial, todos los países compiten por colocar sus productos, ascender en las cadenas globales de valor y obtener una mejor calidad de vida para su población. “Cooperación” puede ser entendido también como la generación del marco propicio para realizar negocios globales. Si bien la escala china es enorme, no es suficiente, por ejemplo, para la expansión del capital de las grandes empresas de infraestructura.

Para la región latinoamericana, la importancia de China no ha parado de crecer a lo largo del presente siglo. Entre 2000 y 2012, la participación de la región en el comercio exterior de ese país aumentó significativamente, pasando del 2,8% al 6,5% en el caso de las exportaciones, y del 2,5% al 7,5% en el caso de las importaciones. Ya en el año 2019 encontramos que América Latina y el Caribe (ALC) representa el 5,9% de las exportaciones de China

y el 8% de las importaciones. Los números absolutos han crecido, más no así la relevancia de América Latina y el Caribe para China. No obstante, en dirección opuesta, la importancia de China como socio comercial de la región fue exponencialmente creciente. (UN Trade Data, 2020)

La estrategia de internacionalización no se circunscribía solamente a lo comercial, sino que también se propiciaba que las empresas chinas incrementaran sus actividades en el extranjero. La estrategia de "globalización" ha promovido el rápido crecimiento de la inversión directa de China en el exterior, que pasó de 2.900 millones de dólares en 2003 a 146.000 millones en 2015. En 2015, China superó a Japón y se convirtió en el segundo mayor inversor extranjero del mundo, y el flujo de inversiones directas en el exterior superó el flujo de inversiones directas en el interior, dando lugar a una exportación neta de capital.

Particularmente con América Latina, y con nuestro país, la relación se intensificó en el presente siglo y, en los últimos años, no solo se ha profundizado, sino que también han surgido nuevos actores relevantes. Así, uno de los elementos que compone la relación bilateral es los vínculos que se desarrollaron entre distintas unidades subnacionales. En ambos países los gobiernos locales tienen un importante margen de acción a la hora de realizar acuerdos y relacionamientos internacionales.

La provincia de Buenos Aires tiene una historia de relacionamientos con distintos niveles subnacionales de China, que data de principios de los noventa e incluye una activa dimensión municipal. Uno de los vínculos más activos, que incluye acuerdos vigentes, es con Sichuan (四川), provincia de más de ochenta millones de habitantes, ubicada en la región oeste del territorio chino, cuyas importaciones en 2018 fueron de casi 40 mil millones de dólares.

En ese sentido es que se propone investigar la mencionada relación subnacional desde una perspectiva de diplomacia multinivel, es decir, considerando la participación de los gobiernos subnacionales en los asuntos exteriores como parte de la evolución del proceso de la política exterior nacional bajo un marco de estructuras y procesos políticos que abarque todos los niveles de actividades desde la integralidad de lo local, pasando por lo nacional hasta lo internacional (Araya, 2020). De esta manera, se propone generar conocimiento que aporte en la posterior formulación de una efectiva política internacional subnacional (Calvento, 2015).

Además, en términos de marco general, esta investigación considera las prácticas de relacionamiento entre unidades subnacionales de China y Argentina como un efecto, por un lado, de la expansión de la economía-mundo capitalista en su conjunto (Wallerstein, 2005), y por otro del ascenso de China desde la década de los ochenta en adelante. En ese sentido, es que se enmarca en el debate teórico conocido como “sistema-mundo”, iniciado por Emmanuel Wallerstein a fines de la década de los setenta, pero atento a las consideraciones y aportes respecto al papel que juega China (Arrighi, 2007), la importancia de hacer mayor hincapié en el estudio del Estado y de formaciones económico-sociales particulares (Osorio, 2015) y algunas de las líneas de reflexiones propuestas por Gandarilla Salgado (2006) en torno a situar el punto de partida epistemológico desde la periferia.

Los objetivos que guían la investigación son tres. Por un lado, describir en profundidad las principales características de la provincia de Sichuan (四川), considerando sus especificidades comerciales, culturales y turísticas, sectores económicos, políticas universitarias, variables políticas, teniendo en cuenta tanto en la dimensión municipal como en la subregional y el lugar que ocupa la provincia respecto a China. Además, hacer un relevamiento de las normativas, experiencias y prácticas de vinculación entre Sichuan y Buenos Aires de los últimos 12 años, a través de entrevistas en profundidad con agentes protagonistas, para identificar el estado real de cada relación bilateral subnacional y recuperar en profundidad la experiencia histórica de agentes que hayan participado en este tipo de gestiones. Por último, identificar prácticas y políticas efectivas, sectores productivos complementarios y políticas para una estrategia de relacionamiento entre Sichuan y Buenos Aires en perspectiva, y recomendar una serie de acciones destinadas tanto al sector público como al sector privado para potenciar los vínculos con Sichuan, desde un paradigma de esfuerzo conjunto y beneficio compartido.

Para realizar los objetivos planteados se organizará la investigación en dos etapas. Una primer instancia, aquí presentada, que es una investigación descriptiva que analiza los principales puntos para tener en cuenta a la hora de evaluar las particularidades, actores y grandes problemas que atraviesan los vínculos entre ambas provincias. Luego, un segundo momento de investigación que aspira a utilizar el financiamiento para acceder a datos que para su acceso necesitan de presupuesto y sumar entrevistas en profundidad a distintos actores que fueron protagonistas de los procesos de relacionamiento.

En ese sentido, este escrito se organiza de la siguiente manera: Primero, describe las particularidades de las políticas de desarrollo regional de China desde 1978 hasta la actualidad y ubica, dentro de ese proceso, a la región que contiene la provincia de Sichuan, para diferenciarla del resto de las regiones y mostrar sus características y oportunidades particulares. Además, realiza una descripción del perfil socio productivo de la provincia china. Y luego, analiza la historia de la vinculación entre Buenos Aires y Sichuan, tomando como eje los acuerdos realizados hasta el momento y una introducción al estudio de complementariedad de ambas provincias en términos productivos.

Particularidades regionales

La República Popular China está instalada como una fuerza a considerar en la gran mayoría de las agendas. No sólo en el campo de las relaciones internacionales o las preguntas geopolíticas, sino también en las discusiones locales y regionales. En ese sentido es que resulta pertinente dejar de considerarla como un referente homogéneo y empezar a desentrañarlo.

China organiza su territorio en provincias, regiones autónomas, municipalidades directamente administradas, regiones administrativas especiales; cada una de ellas subdividida en condados y municipios. Además, el proceso de desarrollo que viene experimentando desde 1978 hasta la actualidad generó brechas regionales. Producto de aplicar una política de descentralización y la ya mencionada motivación de competencia, las provincias ubicadas en la costa del este explotaron su ubicación territorial estratégica, quedándose con la mayor parte del excedente generado y lo utilizaron para consolidarse en sectores estratégicos y de vanguardia. Lo que empezó con un proceso de descentralización en la década de los ochenta terminó con una hegemonía a favor de las unidades subnacionales de la costa este¹ que se mantiene hasta la actualidad.

1 Ver “Unidades subnacionales: Su rol como elemento de la relación bilateral entre Argentina y China”. En <https://ocipex.com/informes/la-relacion-bilateral-argentina-china-a-seis-anos-de-la-asociacion-estrategica-integral>

1. Distribución administrativa de la República Popular de China por provincia



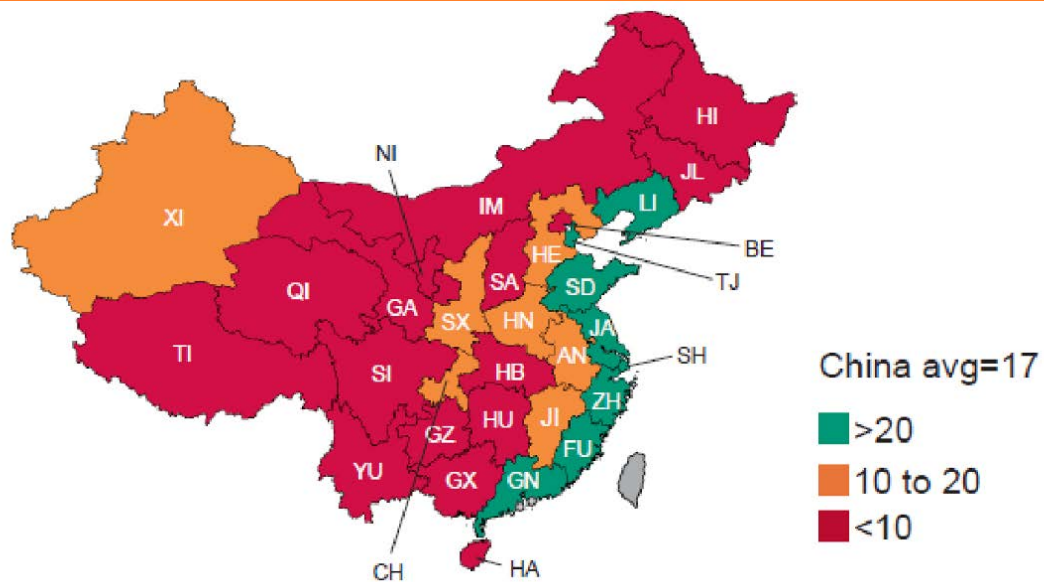
Sin embargo, desde fines de los noventa, junto con un proceso de recentralización que data de 1993, el Gobierno Central comenzó a coordinar políticas regionales para balancear el proceso de desarrollo. En 1997 se declaró Chongqing como municipio de estatus provincial: ubicado en el territorio que corresponde a la provincia de Sichuan, en el oeste, es la única municipalidad de estatus provincial² que no está ubicada en la costa. Dos años después, se presentó la “Estrategia para el desarrollo del Oeste”, que incluyó beneficios fiscales, inversiones nacionales y financiamiento especial³. En 2003 se lanzó el proyecto de “Revitalización de las viejas industrias del Noreste”, y al año siguiente el “Plan para el ascenso de China del centro”.

² Los restantes son Beijing, Tianjin y Shanghai.

³ Zheng, Lu y Xiang, Deng (2013)

La iniciativa del gobierno central para “distribuir” los beneficios de veloz crecimiento económico del país tuvo efectos en la distribución de la inversión y planificación estatal, principalmente en las provincias del oeste, pero no redujo la distribución desigual de la gran mayoría de los indicadores a favor de las provincias ubicadas en la costa este. Junto con la brecha entre lo rural y lo urbano, la regional es otra de las estructuras desiguales que describen la realidad del país, que ponen en cuestión el proyecto del “desarrollo balanceado” y que explica varias de las políticas que el Gobierno central viene anunciando los últimos años, como el concepto de circulación dual.

2. Distribución de las provincias de la República Popular China según porcentaje de Exportaciones, del VAB nominal, año 2017



Fuente: Zhang (2011)

Otro de los efectos fue el la priorización, por parte del gobierno central, de las provincias de la región del oeste, incluso por sobre las del noreste o del centro (Lu y Deng, 2013). Una de las unidades subnacionales que más se benefició de estas políticas fue la provincia de Sichuan (四川省), al punto de que en la actualidad es posible considerarla como una de la grandes excepciones del mapa chino, sobre todo considerando el rol sumido en los últimos años por su capital, Chengdu (成都市).

En la actualidad, dos políticas que aportan rasgos novedosos a las políticas de desarrollo regional. Por un lado, el Gobierno central implementó, en el contexto de la pandemia del COVID-19, transferencias directas hacia los municipios, sin pasar por los Gobiernos provinciales. Por otro, una política de desarrollo subregional que piensa de manera integral varias unidades subnacionales, como el eje Tianjin-Beijing-Hebei, al norte o el área de la gran bahía, al sur.

Del liderazgo del sudoeste a la excepción de oeste

La provincia de Sichuan tuvo más protagonismo cuando China era liderada por Mao que luego del proceso de reforma iniciado en 1978. Históricamente caracterizada por amplias tierras cultivables y mucha población, adquirió un nuevo rol con la política del tercer frente, implementada en la década de los sesenta, con el objetivo de crear un sistema industrial en áreas del interior del país, frente a la amenaza de una invasión extranjera por la costa. En el marco de esa estrategia es que se montaron industrias orientadas a la defensa militar, como grandes complejos de producción de acero, sin tener como prioridad su sostenibilidad económica.

Una vez Deng Xiaoping consolida su rol como conductor del proceso de transformación iniciado en 1978, comienza una transición que introdujo políticas, instituciones y mecanismos de mercado a la economía del país. Lejos de los puertos y con sectores productivos con poca capacidad de ser autosuficientes en términos comerciales, Sichuan quedó rezagada y no pudo obtener los beneficios del proceso de desarrollo económico del país durante los ochenta y noventa.

Sin embargo, la posición desventajosa en la que se encontraron las provincias de las regiones rezagadas hizo que aparezcan entre ellas mecanismos de diálogos y que articulen intereses para llevar sus demandas a Beijing. Fue así como Sichuan asumió el liderazgo su región. Este tipo de presiones y alianzas políticas influyeron en el proyecto, introducido en el apartado anterior, de balancear el desarrollo al resto de las regiones de China.

La provincia de Sichuan se encuentra localizada en la región del sudoeste de China, junto a las provincias de Guizhou, Yunnan, y la municipalidad de Chongqing⁴. Geográficamente, la región se caracteriza por sus cordones montañosos y grandes ríos. La provincia de Sichuan, en particular, comprende parte de esta meseta al oeste y montañas de menor altitud al Este, con excepción de la llanura de Chengdu en la región central, donde se ubica la capital. Al igual que otras provincias de la región, goza de un clima subtropical, con temperatura promedio que ronda los 25.6 grados centígrados en verano y los 4.9 grados centígrados en invierno⁵.

A pesar de ser la quinta provincia en superficie, la población se encuentra en mayor medida localizada en la región centro y este, generando una densidad real que supera los valores en términos absolutos. Según los últimos datos disponibles⁶, la población total es de 83,67 millones de personas, con un incremento de 3.25 millones y un crecimiento anual promedio de 0.4%, en comparación a los datos del 6to Censo Nacional del 2010. En cuanto a la distribución de población urbana y rural, los registros asumen una proporción de 52.29/47.71, con un crecimiento anual promedio de 3.24% para la urbana y un decrecimiento de 2.87% para la rural.

La distribución etaria tiene ciertas particularidades en comparación a la media nacional. Sichuan tiene una gran dependencia de población no-laboral, con un 16.37% de niños menores de 14 años y un 14.99% de adultos mayores de 65 años, es decir, un 3% más de adultos mayores que el promedio nacional. Otra particularidad demográfica es la proporción de mujeres (50.33%), la cual es ligeramente superior a la relación a nivel país (48.87%). En cuanto al nivel educativo, tiene la mayor cantidad de graduados en educación primaria (32.90%) en comparación la proporción nacional (25.27%). Sin embargo, en los demás niveles la proporción es menor, es decir, los niveles secundario y universitario son relativamente bajos. Étnicamente, la población de Sichuan comprende una mayoría Han, mientras las minorías étnicas (Tibetana, Qiang, y Yi) representan el 5.98%⁷.

La provincia cuenta además con 21 unidades administrativas: 18 ciudades y 3 prefecturas étnicas autónomas. A su vez, estas regiones son divididas por distritos en grandes ciudades y condados en zonas rurales. Por ejemplo, Chengdu tiene la

4 Actualmente una ciudad con categoría provincial, pero que antes pertenecía al territorio de la provincia de Sichuan.

5 Oficina Nacional de Estadísticas de China, 2019).

6 (Oficina de Estadísticas de Sichuan, 2020 b)

7 (Oficina de Estadísticas de Sichuan, 2020a)

mayor cantidad de distritos (11 en total), mientras que la prefectura autónoma de tibetana de Ganzi tiene 17 condados. En superficie, aproximadamente, la mitad (oeste) de la provincia comprende regiones con administración autónoma como la prefectura autónoma tibetana de Aha al noroeste, la prefectura autónoma tibetana de Ganzi al oeste, y la prefectura autónoma Yi de Liangshan al suroeste. En cuanto a la distribución demográfica, destacan las unidades administrativas de Chengdu, con más cuatro millones de personas y la de Mianyang, entre dos y cuatro millones. El resto no llega a las dos millones⁸.

Respecto a su estructura productiva, el sector primario (11%) comprende un 3 % más de firmas que la proporción a nivel nacional y el sector secundario un 5% menos, indicando cierto atraso en desarrollo industrial. En cantidad de firmas, el componente agropecuario (12.53%) es el más importante, mientras la industria manufacturera (9.87%) supone una distribución menor en comparación al nivel país (15.83%). El sector terciario (73%), en particular, cuenta con ciertas ventajas comparativas: la economía provincial se destaca en turismo y hotelería (2.07%), salud y servicios sociales (2.81%), deportes y entretenimiento (2.81%), aunque en las demás industrias del sector terciario, la cantidad de empresas provinciales explican una proporción relativamente similar al nivel nacional. Cabe destacar algunas empresas locales con experiencia internacional y subsidiarias en el exterior, por ejemplo New Hope Liuhe Co. Ltd. (producción agroalimentaria), Sichuan Changhong Electric Co. Ltd. (manufacturas de televisores y otros electrodomésticos), y Dongfang Electric Corporation Ltd. (manufactura de equipamiento general) (CSMAR, 2021).

El valor de las importaciones de la provincia de Sichuan por categoría de commodities se encuentra casi en su totalidad concentrado en bienes manufacturados, principalmente maquinaria y equipamiento de transporte, y en menor medida en bienes manufacturados clasificados por material, en productos químicos y bienes relacionados, y otros. Respecto a los bienes primarios, el 78.20% se concentra en materias primas no comestibles (exceptuando combustibles), el 14.09% en alimentos y animales vivos, el 5.62% en combustibles fósiles, lubricantes, y materiales relacionados, el 1.37% en bebidas y tabaco, y el 0.72% en aceites vegetales y animales, grasas y ceras. Geográficamente, la mayoría de las importaciones se encuentran concentradas en Chengdu (86%), seguidas por Mianyang, Deyang y Yibin (Oficina de Estadísticas de Sichuan, 2020a).

8 (Oficina de Estadísticas de Sichuan, 2020a).

El consumo en Sichuan también revela ciertas particularidades en comparación a la distribución a nivel nacional. Primero, el crecimiento del gasto en consumo per cápita (8.94%) es superior al crecimiento promedio en China (8.81%). La tendencia puede ser explicada por el menor gasto per cápita en residencia (19.07%) y educación, cultura, y recreación (9.06%), en relación al gasto per cápita a nivel nacional en las mismas fuentes, el cual representa el 23.40% y 11.21%, respetivamente. De esta forma, el consumidor sichuanes es capaz de asignar una mayor parte de sus gastos a alimentos, tabaco, y bebidas alcohólicas (33.62%) y vestimenta (6.65%), en comparación al consumo per cápita a nivel país, el cual supone el 28.36% y 6.49% en ambas fuentes de gasto. En cuanto al consumo anual per cápita en alimentos en comparación a la media nacional, en Sichuan se consume más cereal (+17.9 kg), aceites comestibles y grasas (+2.5 kg), aceites vegetales (+1.9 kg), vegetales y hongos (+24.6 kg), productos de carne (+15.9 kg), cerdo (+16.1 kg), aves de corral (+1.4 kg), y azúcar (1.9 kg), que el consumo per cápita a nivel país. Por el contrario, el consumo de alimentos de origen acuático (-4.2 kg) y frutas (-11.5 kg) es considerablemente menor en esta provincia.

La provincia también puede ser dividida en regiones económicas. La Zona Económica de la Llanura de Chengdu, ubicada en el centro geográfico de la provincia y comprendida por la capital y otras siete ciudades, adquiere protagonismo por diferentes razones. Desde la perspectiva demográfica, la población de Chengdu supone un cuarto de la provincial, es decir 20,93 millones de personas, sin contabilizar otras ciudades importantes de esta región, como Deyang y Mianyang. La capital provincial también se caracteriza tener una brecha no-laboral aun mayor que el nivel provincial, donde adultos mayores de 60 años suponen un 17,98% del total. Económicamente, el Producto Bruto Interno (PBI) de esta zona económica en 2020 ascendió a 295,23 billones de yuanes, con un incremento del 4,0% con relación al año anterior. El PBI de Chengdu (2020), en particular, fue de 118,67 billones de yuanes, con un incremento de 3,9%. Cabe destacar que la inversión en activos fijos en esta zona económica supone un incremento del 9,9% con respecto al año anterior, es decir un 7% más que los valores a nivel nacional para el mismo año (2,9%), indicando que tiene la ciudad para el gobierno central en términos de políticas de desarrollo económico.

En investigación y desarrollo (I&D) y educación, la llanura de Chengdu también se destaca entre las otras zonas económicas de la provincia. En I&D⁹, particularmente,

9 Oficina de Estadísticas de Sichuan, 2020c

concentra los niveles más altos de inversión, contabilizando valores anuales (2020) de 55.140 millones de yuanes en Chengdu (3.11% del PBI) y valores importantes en otras ciudades de esta zona económica, por ejemplo, 21.500 millones de yuanes en Mianyang (7.14% del PBI) y 7.700 millones de yuanes en Deyang (3.20% del PBI). En educación¹⁰ la capital provincial posee ventajas comparativas demográficas e institucionales. En comparación a los valores a nivel provincial, la cantidad promedio de años de escolaridad en Chengdu asciende a 10.98, por encima de los valores en cualquiera de las demás ciudades de Sichuan. Adicionalmente, la cantidad de graduados universitarios en Chengdu representa un cuarto de la población total, es decir 25.582 en 100.000 personas, superando en creces la proporción a nivel provincial (5.68%). Esta tendencia puede ser explicada por las oportunidades laborales y la cantidad de universidades concentradas en la capital (China Scholarship Council, 2021), entre ellas, la Universidad de Sichuan (SCU, Plan 211 y 985), la Universidad de Ciencias Electrónicas y Tecnología de China (UESTC, Plan 211 y 985), la Universidad del Sudoeste de Finanzas y Economía (SWUFE, Plan 211), la Universidad del Sudoeste del Transporte (SWJTU, Plan 211), y otras universidades de menor talla como la Universidad de Chengdu (CU) y la Universidad Normal del Sichuan (SNU).

La política internacional subnacional de Argentina y China: el caso de las provincias de Buenos Aires y Sichuan

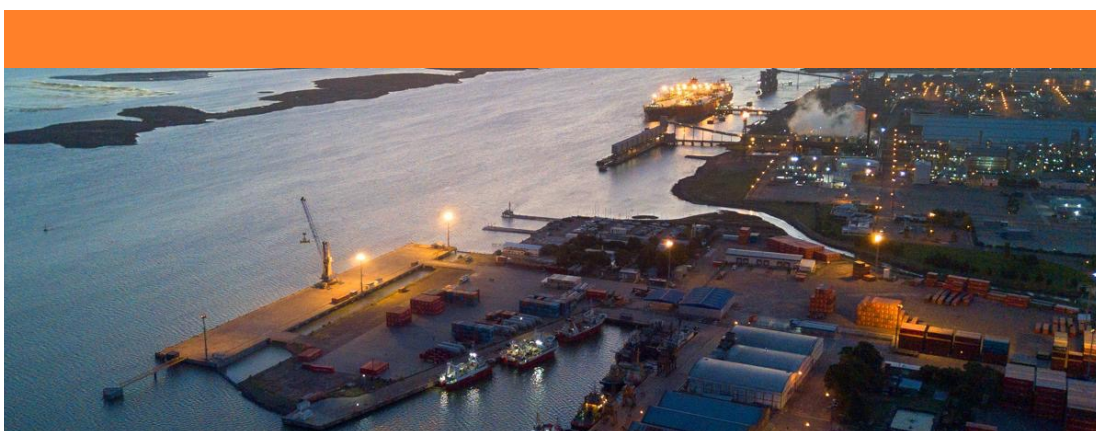
Una vez establecidas las relaciones diplomáticas entre Argentina y China en febrero de 1972 las relaciones bilaterales pasaron por una etapa fundacional y de establecimiento de acuerdos básicos, sobre todo comerciales, que duró hasta principios de los noventa, momento en el que pasa a una etapa de profundización (Cesarin, 2010). Al mismo tiempo, comienza a gestarse una transferencia del poder a instancias subnacionales (Colacrai y Zubelzú, 2004) y los gobiernos municipales y provinciales de Argentina emprenden, como respuesta a las políticas de descentralización y ajuste fiscal de la etapa neoliberal, a vincularse internacionalmente en busca de financiamiento y acuerdos comerciales (Calvento, 2015).

Uno de los motivos más frecuentes para la vinculación entre unidades subnacionales en ese período fueron los lazos históricos (Calvento, 2015). Este

10 Oficina de Estadísticas de Sichuan, 2020d

factor se pone en cuestión a la hora de investigar el caso de Argentina y China, de modo que hay que ir a otros lugares, para encontrar las condiciones de posibilidad que hacen al relacionamiento de sus unidades subnacionales.

Al analizar las relaciones entre la Provincia de Buenos y Sichuan corresponde, en primer lugar, contextualizarlas dentro de la Asociación Estratégica Integral que mantienen la República Argentina con la República Popular China desde el 2014. Las relaciones bilaterales tuvieron un crecimiento exponencial en las primeras décadas del siglo XXI, impulsadas inicialmente por el comercio, aunque



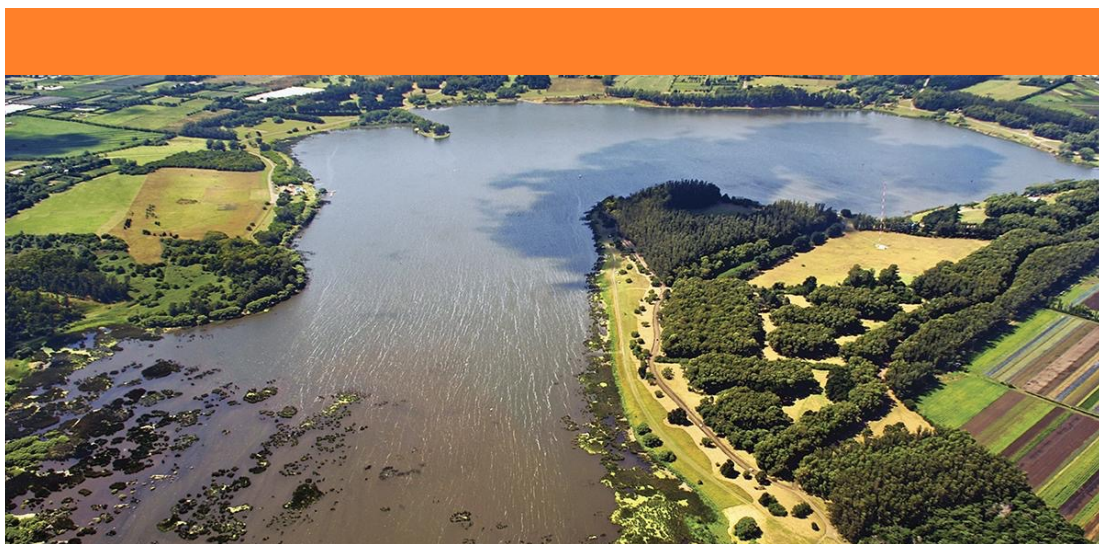
Bahía Blanca. Foto: Turismo. Provincia de Buenos Aires.

luego complementadas con facetas inversionistas y acuerdos de cooperación diversos, entre los que se destacan las áreas gubernamental, tecnológica, militar, cultural, educativa y deportiva. Ambos países han definido líneas estratégicas a desarrollar en el Plan de Acción Conjunta entre el Gobierno de la República Popular China y el Gobierno de la República Argentina (2019-2023), firmado en ocasión de la visita de Estado que realizó el presidente Xi Jinping a Argentina en diciembre del año 2018; y en el Plan de Acción Conjunto de Cooperación de Áreas Prioritarias CELAC-CHINA (2019-2021).

A este marco, la Provincia de Buenos Aires desarrolló una intensa agenda de relaciones subnacionales con distintos actores de la República Popular China, que se centra - aunque no se agota- en la Provincia de Sichuan. La predominancia del

vínculo bilateral con la provincia mediterránea china es notoria. El hermanamiento con Sichuan fue firmado en el año 2019 y ha sido consolidado con Memorandos de Entendimiento (MoU¹¹) en áreas tan diversas como educación en el año 2017, deporte en el año 2018 y agricultura, turismo y cultura en el año 2019.

Como elemento distintivo y destacable de la relación, las respectivas capitales de ambas provincias - La Plata y Chengdu - firmaron su propio hermanamiento a nivel municipal en el año 2018, lo que puede entenderse como un grado de compromiso entre ambas jurisdicciones que tiene poco antecedentes en Argentina. Este punto ayuda a reforzar la importancia de que las relaciones entre unidades subnacionales pueden incluir distintos niveles.

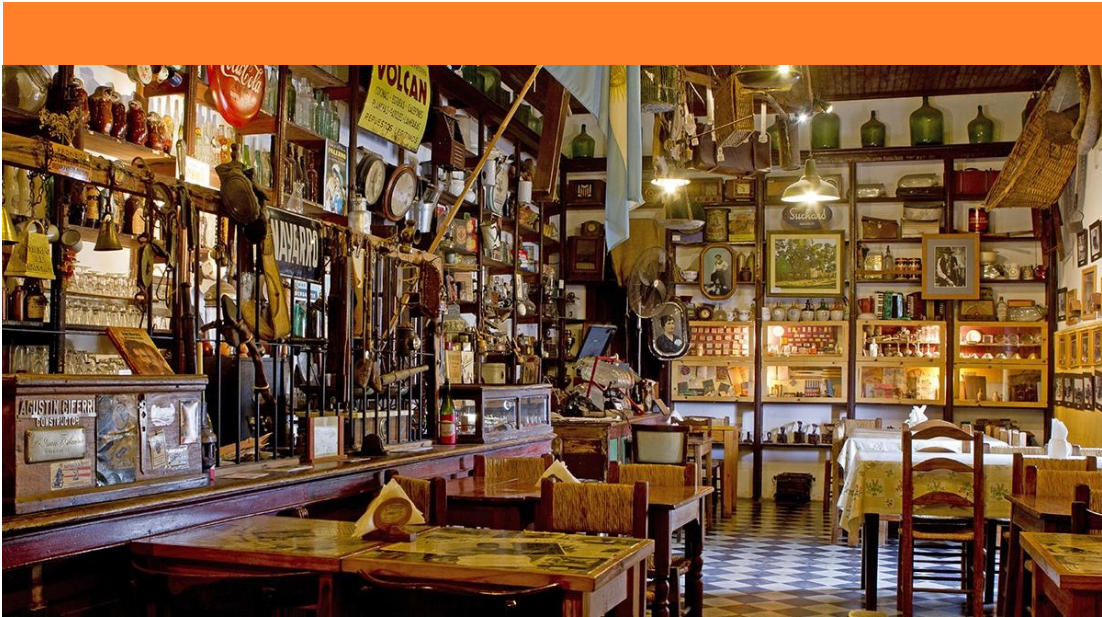


Reserva natural Laguna de los Padres. Foto: Turismo. Provincia de Buenos Aires.

Al marco institucional expuesto, se suma la visita realizada por la entonces gobernadora de la Provincia Buenos Aires, María Eugenia Vidal, a la ciudad de Chengdu en el año 2019. Además, existen convenios de cooperación con el objetivo del establecimiento de una “Escuela de la Provincia de Buenos Aires en Chengdu” y de intercambios de profesores de mandarín por entrenadores de fútbol, aunque no se han conocido más gestiones que lleven a la concreción de dichos proyectos.

¹¹ Por su nombre en inglés Memorandum of understanding

Ahora bien, los antecedentes institucionales entre la Provincia de Buenos Aires y China no se agotan en Sichuan. La provincia más poblada del país firmó convenios de hermanamiento y cooperación, a escala provincial, en el año 2016 con las provincias de Liaoning y Fujian, con la provincia de Hubei en el año 2017, con las ciudades de Tianjin y Beijing (estas dos últimas municipalidades con estatus de provincia en el sistema político-administrativo chino) también en el año 2017 y finalmente con la Provincia de Jiangsu en el año 2018.



Antigua Pulpería de Mercedes. Foto: Turismo. Provincia de Buenos Aires.

Asimismo, tiene firmado un Memorando de Entendimiento con la Asociación de Amistad del Pueblo Chino con el Extranjero (CPAFFC por sus siglas en inglés), una organización china cuyo objetivo es promover la diplomacia pueblo a pueblo y la cooperación internacional. Puede entenderse a la CPAFFC como una institución que es parte del andamiaje institucional de la RPCh, que se encarga de ser enlace entre los gobiernos subnacionales, para generar convenios de cooperación y hermanamiento.



Condado de Rangtang, Prefectura Autónoma Qiang y
Tibetana de Aba.

A nivel municipal, también existen una importante cantidad de hermanamientos y convenios de cooperación entre ciudades bonaerenses y chinas, entre los que se destacan el ya mencionado entre La Plata - Chengdu (2018), además de La Plata - Jiujiang (2009), La Plata - Shenyang (2012), General Rodríguez - Yanqing (2000), Mar del Plata - Tianjin (2001), Bahía Blanca - Dalian (2004), Florencio Varela - Chizhou (2009), San Isidro - Xuhui (2010), Quilmes - Nanchang (2015) y José C. Paz - Xyangyang (2017). Es importante destacar que hasta el momento los hermanamientos municipales no han demostrado mayor profundidad en políticas públicas más de allá de intercambios de visitas entre funcionarios o ayuda sanitaria en el contexto de la pandemia.

Al estado de situación expuesto anteriormente se le suma la importante presencia del Instituto Confucio en la Universidad Nacional La Plata (UNLP), inaugurado en el año 2009 y que tiene como contraparte china a la Xian International Studies University (XISU). También como antecedente de cooperación universitaria, vale destacar los dos libros editados de forma conjunta entre la Universidad Nacional de Lanús (UNLa) y la Southwest University of Sciences and Technology (SWUST).

A nivel deportivo, al antecedente más relevante fue ejecutado por el Club Atlético Banfield. La institución, situada en la zona sur del Área Metropolitana de Buenos Aires, resultó escogida para aplicar un convenio de formación de planteles chinos en Argentina, que fuera firmado por los presidentes Macri y Xi, e impulsado por la Asociación de Fútbol Argentina (AFA) y un grupo inversor privado chino. Banfield recibió, en 2018, a 28 futbolistas chinos, que vivieron, estudiaron y se entrenaron en el club. La contraprestación acordada por dicha formación fue de casi dos millones de dólares anuales.

El recuento que antecede no pretende ser exhaustivo, considerando que pueden existir otras experiencias de intercambio bilateral que no se encuentran reflejadas en los párrafos anteriores, sino demostrativo de la intensidad de los vínculos entre la Provincia de Buenos Aires y China, y la centralidad que tiene Sichuan en dicha relación bilateral a escala subnacional.

Asimismo, la relación comercial entre la Provincia de Buenos Aires y la República Popular China se ha estrechado enormemente en el último tiempo. Según datos del INDEC, entre 2001 y 2019 las exportaciones de la provincia hacia el gigante

asiático crecieron un 631%, pasaron de 312 millones de USD a 2.283 millones de USD. De esta forma, la República Popular China se consolidó como el tercer destino de las exportaciones de la Provincia de Buenos Aires.

Por ello, entre otras cuestiones mencionadas, es especialmente relevante estudiar la composición de estas exportaciones y la manera en la que se planifica y se lleva a cabo la penetración de estos productos en el mercado chino. Un mayor entendimiento de las diferencias regionales de la RPCh nos permitiría tener una base para el análisis que mejoraría la estrategia del gobierno de la provincia, las universidades nacionales y provinciales de su territorio y las empresas exportadores -o potencialmente exportadoras- con respecto a sus vínculos con China. La barrera de la escala se encuentra siempre presente y, entendiendo las diferencias culturales y de ingresos entre cada una de las provincias y regiones chinas, probablemente haya oportunidades mucho más concretas y alcanzables para que las empresas de la Provincia de Buenos Aires logren colocar mejor sus productos en el mercado y aumenten su volumen exportado.

A modo de radiografía de la situación de los últimos años, encontramos que el mayor rubro de exportación de la provincia hacia China es el de Manufacturas de Origen Agrícola (MOA), que alcanza un volumen del 48% de los dólares generados por la provincia en sus exportaciones a China. Productos Primarios, por su parte, lo sigue de cerca con un 47% de las exportaciones.

<p style="text-align: center;">Tabla 1. Exportaciones de la provincia de Buenos Aires hacia China por clasificación de Grandes Rubros (Millones U\$D)</p>							
Gran Rubro	2013	2014	2015	2016	2017	2018	% en 2018
Manufacturas de Origen Agrícola	1,864	1,240	2,227	2,037	2,790	5,235	48%
Productos Primarios	12,138	10,225	12,029	10,984	9,539	5,172	47%
Manufacturas de Origen Industrial	725	512	458	556	610	324	3%
Combustible y energía	0	0	46	105	0	267	2%
Total	14,726	11,976	14,760	13,681	12,939	10,997	

Fuente: elaboración propia en base a INDEC

Dentro de los diez rubros con mayor generación de dólares exportando hacia China se encuentran el de carnes bovinas, soja, mariscos y pieles y cueros preparados.

Tabla 2.						
Exportaciones de la provincia de Buenos Aires hacia China por Rubros (Millones U\$D)						
Rubro	2013	2014	2015	2016	2017	2018
Carne Bovina	18629	37177	76814	110512	206917	435470
Soja	1161980	975059	1137556	1028496	889266	414976
Mariscos	11630	8600	22317	37120	48207	82817
Pieles y cuerospreparados	39774	32934	22320	23621	34727	33663
Gas de petróleo	0	0	0	0	0	22754
Productosfarmacéuticos	12063	16792	16494	11206	22380	13984
Pieles y cueros en bruto	5187	113	0	252	4510	13474
Pescados	13838	13165	23043	21523	10845	11594
Leches preparadas	27503	7423	6335	3193	4066	10651
Carne de Ave	5838	5825	9950	7848	10154	7791

Fuente: elaboración propia en base a INDEC

El gran desafío es aumentar el valor agregado de las exportaciones de la provincia a China y diversificar sus rubros. Particularmente, el crecimiento de algunas exportaciones de origen industrial podrían ser un gran salto de calidad. Sin embargo, debido a la gran complejidad industrial de la República Popular China, entendemos que solo eso se podría dar en nichos de mercado particulares para los cuales el trabajo de identificación y estrategia de inserción requiere datos desagregados y gran capacidad analítica.

Por lo anteriormente expuesto, entendemos que es fundamental para continuar el análisis de complementariedad comercial y productiva entre la Provincia de Buenos Aires y la provincia china de Sichuan poder acceder a la información sobre las importaciones que Sichuan compra a Argentina y al resto del mundo. Esto nos permitirá, mediante la cruce con la base de datos de exportaciones provinciales argentinas, identificar cuales productos Sichuan compra a la Provincia de Buenos Aires y qué competidores tiene la provincia en esos rubros. Asimismo, nos permitirá identificar nichos de mercado donde la

Provincia de Buenos Aires tiene volumen de producción existente o potencial de crecimiento como para buscar elaborar una estrategia de penetración de estos en el mercado de Sichuan.

Dicha información no solo será relevante para la Provincia de Buenos Aires, sino que se puede replicar ese análisis no solo para otras provincias argentinas con Sichuan u otras provincias chinas, sino también a nivel Nación Argentina vis a vis cada una de las provincias del gigante asiático. Por escala poblacional y económica creemos que este análisis tiene también sentido de ser realizado. Este abordaje a la complementariedad productiva y comercial entendemos que es novedoso debido a que no se han presentado análisis similares y con ese nivel de desagregación, al mismo tiempo que lo consideramos de un gran potencial debido a que puede ser la base de las estrategias de vinculación de varios actores nacionales.



Pueblo antiguo de Shangli, Ya'an.



Puente de los Inmortales, Pueblo antiguo de Shangli, Ya'an.

Conclusión

El objetivo de este escrito fue describir alguna de las características principales de la provincia de Sichuan, por un lado, y del marco de relaciones con la provincia de Buenos Aires, por el otro, para comprender de manera integral el marco de posibilidades a la hora de pensar una estrategia aprovechar el vínculo existente y orientarlo según lo más conveniente para el desarrollo de la provincia argentina.

Los vínculos a nivel subnacional entre Buenos Aires y Sichuan no solo dependen de la diplomacia entre gobiernos provinciales y el apoyo nacional, también es importante profundizar el conocimiento de Sichuan en diferentes esferas, particularmente para mejorar la toma de decisiones y reducir costos de transacción. Las particularidades de esta provincia determinan la relación posible y nuestras posibilidades de cooperación, complementariedad y beneficio mutuo. Por eso resulta fundamental conocer las características geográficas, sociales y económicas de Sichuan, así como las fortalezas y debilidades de la provincia de Buenos Aires, con el objetivo de focalizar recursos donde los beneficios sean mayores.

En ese sentido es que un siguiente paso, y haciendo uso del financiamiento, profundizará el análisis a través de entrevistas con actores claves para analizar las prácticas sociopolíticas claves de la cooperación, y buscará afinar los datos respecto a los componentes importados y exportados, pero a nivel provincial para de esta manera realizar un análisis de Complementariedades entre entramados productivos. Además, ahondará en el abordaje del vínculo de una manera integral identificando posibilidades para la cooperación académica, deportiva y turística.

Bibliografía

Araya, Ignacio (2020). Ciudades y provincias en la política exterior de China en América Latina. En Informe CELAC-China. Avances hacia el 2021. N°3.

Arrighi, G. (2007) Adam Smith en Pekín. Trad. Juan Mari Madariaga. Ediciones Akal.

Calvento, Mariana (2015) La política internacional subnacional: una propuesta para el abordaje del accionar contemporáneo en Argentina. Desafíos, Bogotá 28(I), pp. 297-334.

Colacrai, M. y Zubelzú, G. (2004). Las Vinculaciones Externas y la Capacidad de Gestión Internacional Desplegadas por las Provincias Argentinas en la Última Década. Una Lectura Desde Las Relaciones Internacionales. Buenos Aires: CARI. Disponible en: www.cari.org.ar/pdf/zubelzu-colacrai.pdf. (Fecha de consulta: 15/04/2016).

Cesarin, Sergio (2010) China y Argentina: Enfoques y recomendaciones de política para potenciar la relación bilateral FUNDACION FRIEDRICH EBERT. E R I E A P O R T E S N° 8 - I S S N 1 8 5 3 - 1 1 1 3.

China Scholarship Council, 2021. www.campuschina.org (Fecha de consulta 8/10/2021)

CSMAR, 2021, Base de datos de empresas listadas en Shanghai y Shenzhen. www.cndata1.csmar.com (Fecha de consulta 5/10/2021).

Oficina Nacional de Estadísticas de China, Libro anual de estadísticas de China, China Statistics Press, 2019.

Oficina de Estadísticas de Sichuan (a), Libro anual de estadísticas de Sichuan, China Statistics Press, 2020.

Oficina de Estadísticas de Sichuan (b), Boletín estadístico de economía y desarrollo social de la provincia de Sichuan, 2020.

Oficina de Estadísticas de Sichuan (c), Boletín estadístico de inversión en ciencia y tecnología de la provincia de Sichuan, 2020.

Oficina de Estadísticas de Sichuan (d), 7mo censo nacional de la provincia de Sichuan, 2020.

Gandarilla Salgado, José Guadalupe (2006). América Latina en la conformación de la economía-mundo capitalista: las transferencias de excedente en el tiempo largo de la historia y en la época actual. CLACSO.

Osorio, Jaime (2015). El sistema-mundo de Wallerstein y su transformación. Una lectura crítica. Argumentos (México, D.F.) versión impresa ISSN 0187-5795 - Argumentos (Méx.) vol.28 no.77 México ene./abr. 2015

Wallerstein, I.M. Análisis de sistemas-mundo: una introducción. [S.l.]: Siglo XXI, 2005.

Xu, JianNAn y Yagûe Blanco, José Luis (2012) El desarrollo regional en la República Popular China: de la administración centralizada a la planificación del Desarrollo. Estudios Geográficos Vol. LXXIII, 272, pp. 273-307. ISSN: 0014-1496 eISSN: 1988-8546 doi: 10.3989/estgeogr.201210

Zhang Wei. (2011) "La ola China: el ascenso de un estado-civilización". China Intercontinental Press, 2011.

Zheng Lu y Xiang Deng (2013) Regional policy and regional development: a case study of china's western development strategy. Annales Universitatis Apulensis Series Oeconomica, 15(1), 2013, 250-264.



@OCIPEX



/OCIPEX



@OCIPEX_ARG

WWW.OCIPEX.COM

CONTACTO.OCIPEX@GMAIL.COM

NOVIEMBRE 2021